



Ultraheat S 3004 / S 3004 P / S 5004 / S 5004 E (NL)

CZ Návod k použití

Strana 2

Je nutno mít při jízdě ve vozidle!

Obsah

Použité symboly	2
Účel použití	2
Stručný popis	2
Bezpečnostní pokyny	3

Návod k použití

Ovladač s prostorovým termostatem	3
Uvedení do provozu	3
Vypnutí	3
Likvidace	3
Technické údaje	4
Prohlášení o shodě	4
Príslušenství	4
Truma – Záruční prohlášení výrobce	4

Účel použití

Přídavné elektrické topidlo Ultraheat je určeno k zabudování do topení S 3004, S 3004 P, S 5004 nebo S 5004 E (NL). Přídavné topidlo se připevní k montážní skříni a je umístěno mezi montážní skříň a výměník tepla. Pro provoz přídavného topidla je nutná elektrická přípojka 230 V ~ 50 Hz (8,5 A).

Stručný popis

Jako zdroj energie může topidlo využívat plyn, elektřinu nebo plyn i elektřinu současně.

Běží-li topení současně na plyn i elektřinu, pak se elektrická část odpojí v případě, že by vlivem výkonného plynového hořáku mohlo dojít k přehřátí.

Při **provozu na elektřinu** doporučujeme mít ventilátor TEB-3 nebo TN-3 zapnutý na stupeň 3 (v ručním nebo automatickém režimu) v závislosti na 2000 W výkonu (přitom je třeba vycházet z hodnoty jistění napájecího zdroje v kempu).

Požadujete-li vyšší topný výkon než 2000 W (roztopení / nízké venkovní teploty), pak musíte využít provoz na plyn, neboť 230 V provoz na elektřinu slouží jen jako sekundární způsob vytápění.

Topení S 3004 / S 3004 P lze provozovat bez ohledu na využívaný zdroj energie (plyn nebo elektřina) obecně i bez ventilátoru TEB-3 nebo TN-3.

Avšak pro zajištění rovnoměrné a rychlé distribuce teplého vzduchu a redukce teploty na povrchu topného zařízení doporučujeme používat topidlo vždy společně s běžícím ventilátorem a teplotovzdušným zařízením.

Máte-li ke svému přídavnému topidlu Ultraheat připojené dálkové čidlo (příslušenství), pak nesmí být umístěno poblíž jiných zdrojů tepla (vařiče, žárovky, proti výdechům teplého vzduchu atd.) nebo do míst, kde může docházet ke kumulování tepla (pod regály, v rozích, za závěsy).

Použité symboly



Symbol upozorňuje na možná nebezpečí.



Nebezpečí popálení! Horký povrch.



Používejte ochranné rukavice, které zabrání mechanickému poranění.

Bezpečnostní pokyny

Opravy smí provádět pouze odborníci.



Podstatou konstrukce topení je skutečnost, že se jeho kryt za provozu zahřívá na vysokou teplotu. Odpovědnost za bezpečí třetích osob (zejména malých dětí) nese provozovatel.

Za žádných okolností nesmí jakékoliv překážky bránit vyzářování teplého vzduchu z topení. Proto nikdy před nebo na topení nevěšete textilie apod. za účelem usušení. Jednalo by se o používání k jinému než předepsanému účelu, následkem kterého by mohlo dojít k přehřátí a k vážnému poškození topení. Do blízkosti topení nenoste hořlavé předměty! Dodržujte tyto zásady v zájmu své vlastní bezpečnosti.

Při prvním uvedení nového zařízení do provozu (nebo pokud nebylo delší dobu používáno) se může objevit lehký dým nebo mírný zápach. V takovém případě se doporučuje zapnout zařízení na plný výkon a v prostoru zajistit dostatečné větrání.

Záruka zaniká a nároky z odpovědnosti nelze uplatnit v následujících případech:

- na zařízení (včetně příslušenství) byly provedeny úpravy,
- byly použity jiné než originální náhradní díly a příslušenství firmy Truma,
- nebyl dodržen montážní návod a návod k použití.

Kromě toho zaniká platnost povolení k používání zařízení a v některých zemích současně také povolení k provozu vozidla.

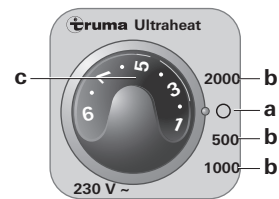


Pozor: Navzdory pečlivé výrobě může topení obsahovat díly s ostrými hranami; proto používejte během údržby a při opravách vždy ochranné rukavice!

Návod k použití

Před uvedením do provozu se bezpodmínečně seznamte s návodem k použití! Držitel vozidla je odpovědný za to, aby ovládání spotřebiče mohlo probíhat správně.

Ovladač s prostorovým termostatem



- a = otočný přepínač „vypnuto“
- b = otočný přepínač „zapnuto“
výkon: 500 – 1000 – 2000 W
- c = otočný regulátor vnitřní teploty
(s osvětlením zelenou LED „V provozu“)

Uvedení do provozu



Než zařízení zapnete, ubezpečte se, že jištění napájení v kempu odpovídá nastavenému výkonu topení (b) (viz „Technické údaje“).

Důležité: Aby se elektrický napájecí kabel obytného automobilu nepřehřival, musí být z kabelového bubnu celý odvinutý.

Zapněte topení otočným přepínačem (b) na požadovaný výkon.

Zelená LED signalizuje, že je zařízení v provozu a současně informuje o hodnotě zvolené teploty v místnosti.

Otočným regulátorem (c) nastavte požadovanou teplotu.

Termostatem na ovladači (1 – 9) si přizpůsobte požadovanou teplotu podle vlastních potřeb a s ohledem na konstrukci vozu.

Vypnutí

Topení vypnete otočným přepínačem (a).

Likvidace

Při likvidaci zařízení je třeba dodržovat administrativní ustanovení příslušných orgánů země použití. Řiďte se národními předpisy a zákony (v Německu je to např. směrnice o vozidlech s ukončenou životností).

Technické údaje

Napájení

230 V ~, 50 Hz

Odběr proudu v závislosti na zvoleném výkonu

500 W: 2,2 A

1000 W: 4,5 A

2000 W: 8,5 A

Hmotnost

cca 2 kg



Technické změny vyhrazeny.

Prohlášení o shodě

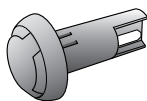
Přídavné elektrické topidlo Ultraheat prošlo zkouškami DVGW (Německé sdružení pro plynárenství a vodárenství) a má oprávnění k používání označení CE. (Prohlášení o shodě – viz návod k použití pro příslušný typ topení).

Identifikační číslo CE topení zůstává beze změn.

Příslušenství

Prodlužovací kabel 5 m k ovladači (čís. výrobku 34300-01) – bez obrázku.

Dálkové čidlo FFC 2 sledující teplotu v prostoru bez ohledu na umístění ovladače, komplet včetně 4m propojovacího kabelu (čís. výrobku 34201-01).



Truma – Záruční prohlášení výrobce

1. Záruka

Výrobce poskytuje záruku na závady přístroje způsobené vadami materiálu nebo výrobními vadami. Tímto není nijak dotčena zákonná odpovědnost prodejce za vady výrobku a právo spotřebitele uplatnit reklamaci u prodejce.

Záruka se nevztahuje

- na díly podléhající rychlému opotřebení a na běžné opotřebení přístroje,
- na škody vzniklé v důsledku použití jiných než originálních dílů Truma v přístroji,
- u regulátorů tlaku plynu na škody vzniklé v důsledku poškození cizími látkami (např. oleji, změkčovadly) v plynu,
- na škody vzniklé v důsledku nedodržení návodu k montáži a návodu k použití firmy Truma,
- na škody vzniklé v důsledku nesprávného či nepřiměřeného zacházení,
- na škody vzniklé v důsledku nevhodného či nedostatečného přepravního obalu.

2. Rozsah záruky

Záruka se vztahuje na vady ve smyslu odstavce 1, které se vyskytnou v průběhu 24 měsíců od uzavření kupní smlouvy mezi prodejcem a konečným spotřebitelem. Tyto vady odstraní výrobce dodatečným plněním, tj. podle svého uvážení opravou nebo výměnou. Poskytne-li výrobce záruční plnění, nezačne u opravených nebo vyměněných dílů běžet záruční lhůta znovu od začátku, nýbrž pokračuje dále původní lhůta. Další nároky, zejména nároky kupujícího nebo třetích osob na náhradu škody, jsou vyloučeny. Ustanovení zákona o odpovědnosti za škodu způsobenou vadou výrobku (Produkthaftungsgesetz) zůstávají nedotčena.

Náklady na využití servisu firmy Truma na odstranění záruční závady (především náklady na dopravu, cestovní, mzdové a materiálové náklady) hradí výrobce, jedná-li se o servisní služby v rámci Německa. Využití servisu v jiných zemích není předmětem záručního krytí.

Vícenáklady vzniklé z důvodu ztížených podmínek při demontáži a montáži přístroje (např. demontáž částí nábytku nebo karoserie) nelze uznat jako záruční plnění.

3. Postup při reklamaci

Adresa výrobce zní:
Truma Gerätetechnik GmbH & Co. KG
Wernher-von-Braun-Straße 12
85640 Putzbrunn, Německo

Při poruchách informujte servisní středisko firmy Truma nebo některého z našich autorizovaných servisních partnerů (viz www.truma.com). Popište podrobně předmět reklamacie, uveďte sériové číslo přístroje a datum nákupu.

Aby výrobce mohl ověřit, zda se jedná o oprávněnou reklamacii, je nutné, aby konečný uživatel přístroj na vlastní nebezpečí dodal nebo zaslal výrobcí / servisnímu partnerovi. Při poškození výměníku tepla je nutno zaslat také používaný regulátor tlaku plynu.

U klimatizačních systémů:

Z důvodu vyloučení poškození při přepravě se smí přístroj zasílat jen po konzultaci se servisním střediskem firmy Truma v Německu nebo s příslušným autorizovaným servisním partnerem. Jinak nese riziko za případné poškození při přepravě odesílatel.

Při zaslání do výrobního podniku posílejte zásilku jako nákladní zboží. Je-li reklamacie oprávněná, hradí výrobní podnik náklady na přepravu nebo na odeslání a zaslání nazpět. V případě neoprávněné reklamacie bude výrobce zákazníka informovat a oznámí mu náklady na opravu, které nebudou hrazeny výrobcem; v tomto případě hradí zákazník i náklady spojené se zasláním.

CZ Při poruchách informujte servisní středisko firmy Truma nebo některého z našich autorizovaných servisních partnerů (viz www.truma.com).

Pro rychlé vyřízení si připravte typ přístroje a sériové číslo (viz typový štítek).

KOV, Karosárna a slévárna
Sokolská 615
CZ-28101 Velim

Tel. +420 (32) 176 35 58
Fax. +420 (32) 176 33 37